

# Participation au Projet de développement du site du Château de la Rose



Résultats de l'Enquête en ligne

# Table des matières

Introduction	3
Qui êtes-vous ?	4
Le quartier du Chenois aujourd'hui : ENVIRONNEMENT	6
Le quartier du Chenois aujourd'hui : ÉQUIPEMENTS	7
Le quartier du Chenois aujourd'hui : ESPACES PUBLICS	10
Le quartier du Chenois aujourd'hui : MOBILITÉ	12
Le projet de développement du site du Château de la Rose : ENVIRONNEMENT	14
Le projet de développement du site du Château de la Rose : LOGEMENT	16
Le projet de développement du site du Château de la Rose : ÉQUIPEMENT	18
Le projet de développement du site du Château de la Rose : ESPACES PUBLICS	22
Le projet de développement du site du Château de la Rose : MOBILITÉ	23
Prenez librement la parole	25

# Introduction

Le projet de développement du site du Château de la Rose se situe en bordure du quartier du Chenois à proximité de la gare et du centre de Waterloo sur une parcelle de plus de 3 hectares. Le site est affecté en zone d'habitat au plan de secteur. Le projet a pour ambition de créer un nouveau quartier mixte exemplaire tant sur le plan environnemental que sociétal.

Pour accompagner et orienter le projet, un processus participatif comprenant une enquête en ligne a été mis en place. L'enquête en ligne offre la possibilité à un grand nombre de personnes de s'exprimer et permet de mieux comprendre les priorités et aspirations de chacun sur le futur projet.

L'enquête n'est pas le seul outil participatif mis en place. Une réunion de présentation et d'échange ouverte a eu lieu dans la soirée le 19 mars 2019 à la salle Notre-Dame à la suite de quoi des ateliers thématiques participatifs ont été organisés dans les locaux du Château de la Rose lui-même le 29 avril 2019. Par petits groupes, les participants ont eu l'occasion de débattre autour des thématiques de l'environnement, de la mobilité, des équipements et du logement/densité.

L'ensemble du processus est rendu public au travers de la plateforme internet qui reste en ligne et permet de trouver des informations sur l'évolution du projet ainsi que sur les éventuels nouveaux événements organisés dans le cadre du processus participatif.

Sur cette plateforme se trouve également les coordonnées de contact de l'équipe en charge du suivi participatif. Si vous n'avez pu être présent aux réunions, avez des remarques complémentaires, désirez vous exprimer de manière plus libre, ou pour toute autre raison, n'hésitez pas à écrire ou à téléphoner.

L'enquête qui a été disponible en ligne deux mois (du 1<sup>er</sup> mars au 2 mai 2019 inclus) a récolté 128 participations. Toutes ces questions et leurs nombreuses réponses ont fait l'objet d'une analyse statistique et graphique que vous pouvez découvrir dans le rapport qui suit.

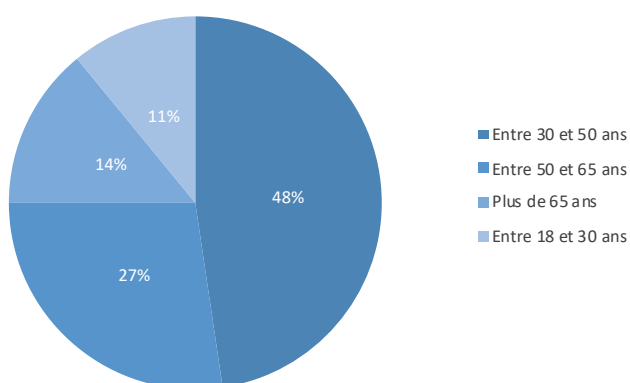
Merci aux participants pour le temps qu'ils y ont consacré. Bonne lecture !

## Qui êtes-vous ?

89% des répondants ont **plus de 30 ans** et près de 50% de ceux-ci ont **entre 30 et 50 ans**. La catégorie des **moins de 18 ans** n'est pas représentée dans le questionnaire. Ces résultats sont en lien avec la situation familiale des répondants qui vivent, pour 2/3 d'entre eux, **en couple avec ou sans enfant(s)**. Hommes et femmes ont répondu presque de manière paritaire, avec une sur-représentation des **hommes** (53%) par rapport aux **femmes** (45%). En 2018, à Waterloo, les femmes représentent 52,7% de la population et les hommes 47,3% (Walstat, Etat de la population en 2018). La quasi totalité des répondants, ont **connaissance du site du Château de la Rose**. Plus des ¾ des personnes ayant répondu vivent **dans le quartier du Chenois**. Seul 3% des répondants vivent **à Braine-L'Alleud**. Plus de la moitié des déplacements des répondants se font **en voiture**. Par ailleurs, 1/4 des répondants utilisent **la mobilité douce** pour effectuer leurs déplacements (à pied, en vélo). On remarque également que **les transports en commun** sont peu utilisés, comptant 9% des réponses.

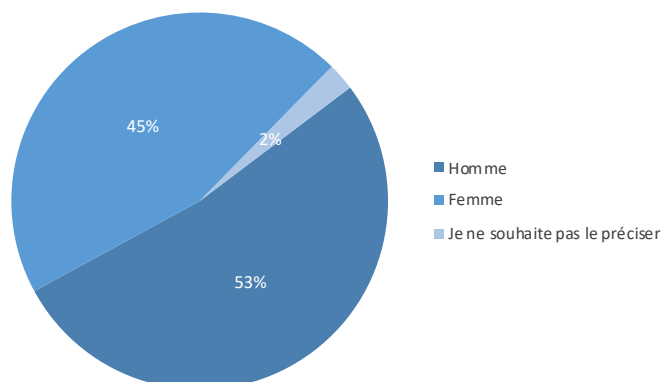
## Vous avez ?

128 réponses



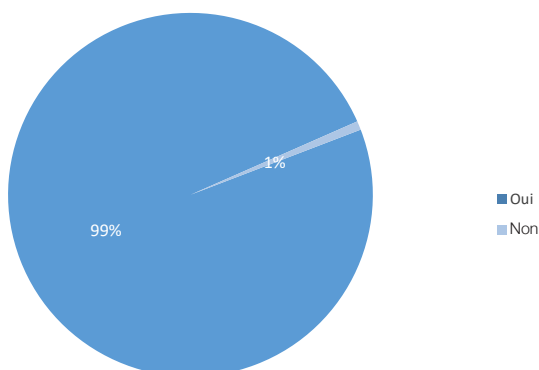
## Vous êtes ?

128 réponses



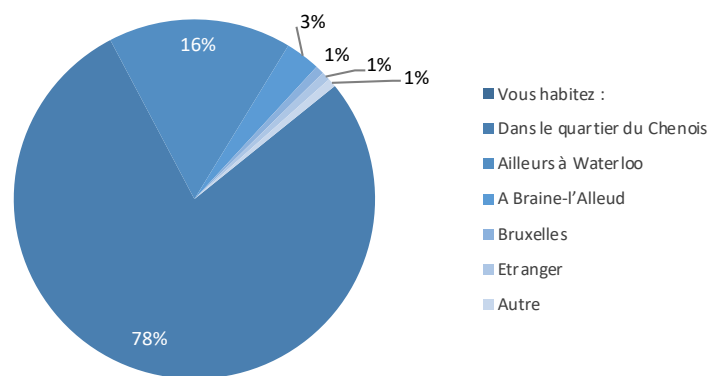
## Connaissez-vous le site ?

128 réponses



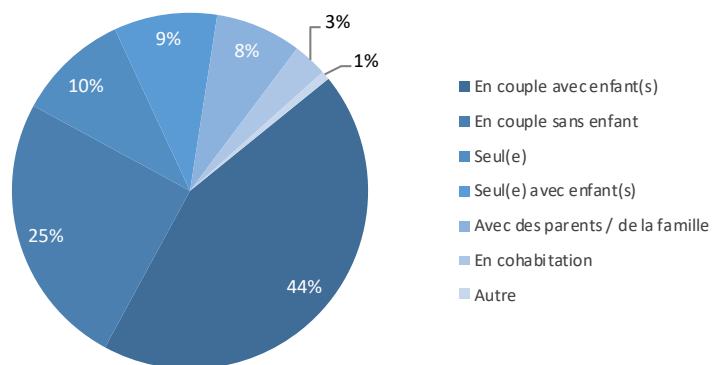
## Vous habitez ?

128 réponses



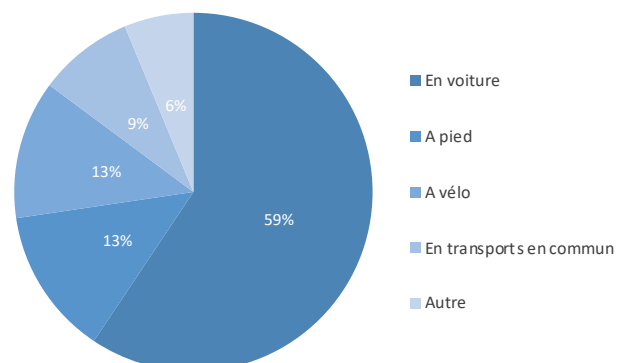
## Vous habitez ?

128 réponses



## Comment vous déplacez-vous le plus souvent ?

128 réponses



# Le quartier du Chenois aujourd'hui : ENVIRONNEMENT

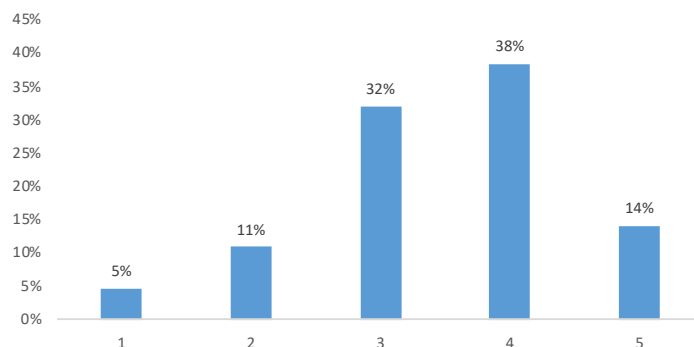
La moitié des personnes ayant répondu (52%) estiment que la qualité environnementale du quartier est plutôt **bonne voire très bonne** pour 14% d'entre-elles. Cependant, 34% des répondants relèvent que **les embouteillages** engendrent la principale nuisance du quartier d'un point de vue environnemental. Il est à noter que 41% des répondants ont énoncé une **autre proposition**.

Les nuisances les plus citées dans la catégorie « **Autre** » sont :

- « Pas vraiment des embouteillages, mais une circulation vraiment très dense. »
- « De plus en plus de constructions qui font perdre le charme de notre quartier »
- « Manque de Parking »
- « Pas assez d'espaces verts de qualité pour le maintien et le redéveloppement de la biodiversité »

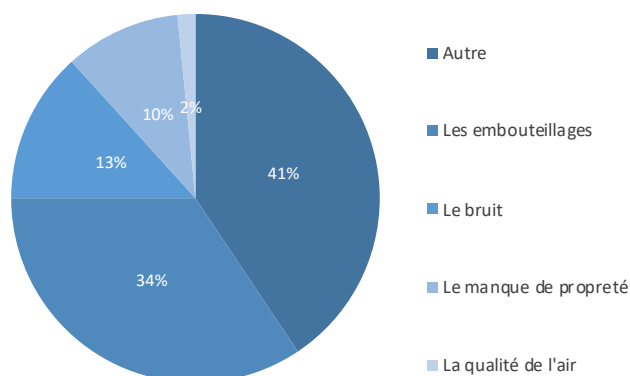
## Comment trouvez-vous la qualité environnementale du quartier du Chenois aujourd'hui (bruit, circulation, qualité de l'air, propreté,...) ?

128 réponses - 1= Très mauvaise, 5= Très bonne



## Quelle est selon vous la principale nuisance environnementale du quartier du Chenois ?

128 réponses



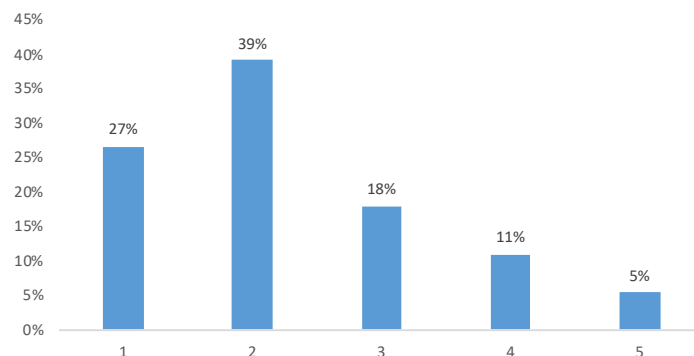
# Le quartier du Chenois aujourd'hui : ÉQUIPEMENTS

De manière générale, les répondants sont assez mitigés concernant l'offre en matière d'équipements (services, commerces et équipements). **L'offre de services** du quartier du Chenois est perçue comme **mauvaise voire très mauvaise** pour les 2/3 des répondants et cela se reflète dans la fréquentation de ces lieux où seulement 59% des répondants se rendent. **L'offre de commerces** du quartier est évaluée de manière plutôt **neutre** mais contrairement aux lieux offrant des services, ils sont **fréquentés par 85% des répondants**.

**Les équipements** du quartier sont évalués plus **positivement** par rapport aux services et aux commerces. 41% des répondants évaluent comme **bonne voire très bonne** cette offre ainsi que 36% l'évalue comme étant moyenne. Cependant, seuls 59% des répondants les fréquentent.

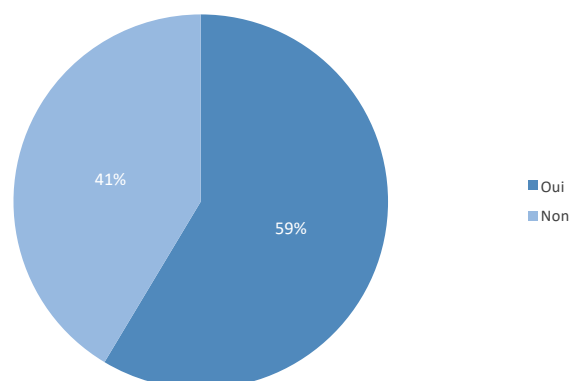
## Comment évaluez-vous l'offre de services du quartier du Chenois aujourd'hui (administration, banque, poste, maison médicale, ...) ?

128 réponses - 1= Très mauvaise, 5= Très bonne



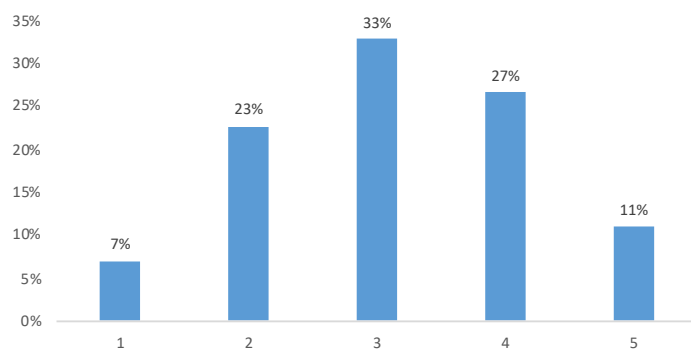
## Les fréquentez-vous ?

128 réponses



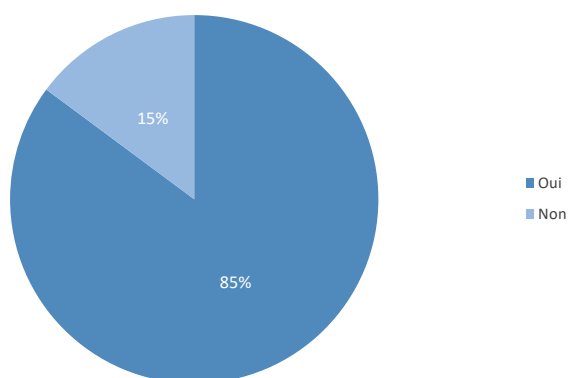
## Comment évaluez-vous l'offre de commerces du quartier du Chenois aujourd'hui (de proximité, supermarchés, marchés, spécialisés, ...) ?

128 réponses - 1= Très mauvaise, 5= Très bonne



## Les fréquentez-vous ?

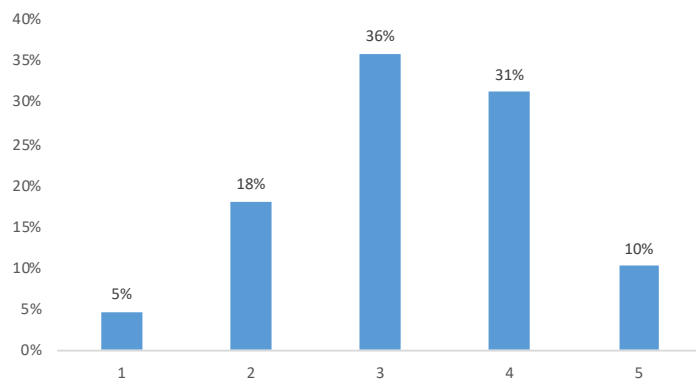
128 réponses





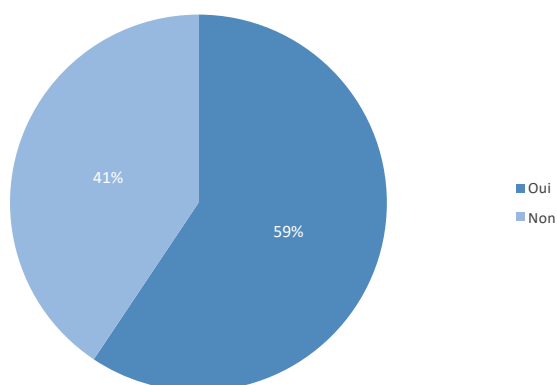
## Comment évaluez-vous l'offre d'équipements du quartier du Chenois aujourd'hui (sportif, culturel, enseignement, ...) ?

128 réponses - 1= Très mauvaise, 5= Très bonne



## Les fréquentez-vous ?

128 réponses



# Le quartier du Chenois aujourd'hui : ESPACES PUBLICS

A l'heure actuelle, pour 22% des répondants, le site du Château de la Rose représente **une opportunité d'aménagement au service du quartier**. La catégorie « **un espace vert** » a été introduite suite aux nombreuses réponses proposées dans la catégorie « Autre » puisque 19% des répondants ont cette représentation du site.

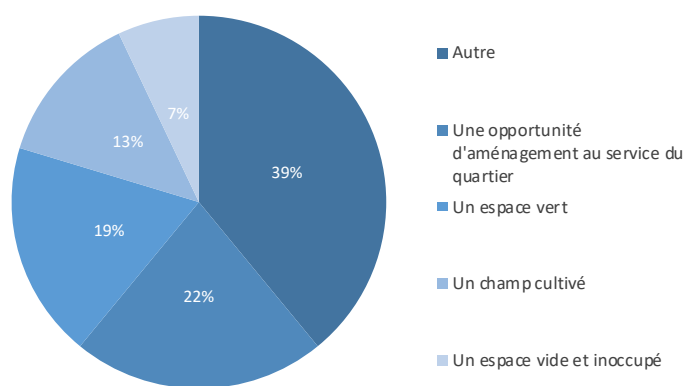
Nous retrouvons également dans cette catégorie « **Autre** » :

- « Une bâtisse forte en signification pour le chenois »
- « Un dernier poumon vert de notre Chenois »
- « Espace touristique et culturel inutilisé »
- « Un espace vert et naturel, menacé par les promoteurs immobiliers »

Par ailleurs, **l'offre d'espaces publics** dans le quartier est évaluée **ni très mauvaise (2%) ni très bonne (13%)**. Les répondants ne semblent donc pas entièrement satisfaits par rapport aux espaces publics qui leur sont proposés dans le quartier du Chenois.

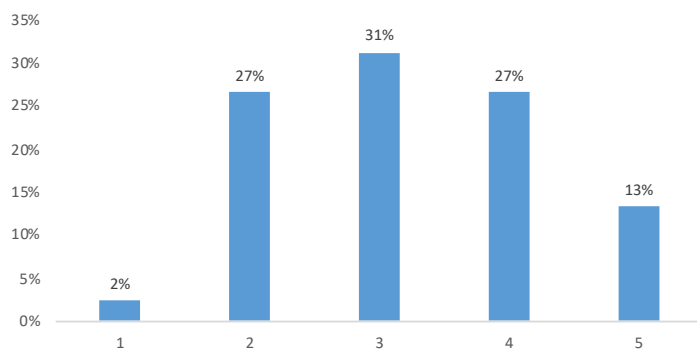
## Pour vous, le site du projet du Château de la Rose représente aujourd'hui avant tout :

128 réponses



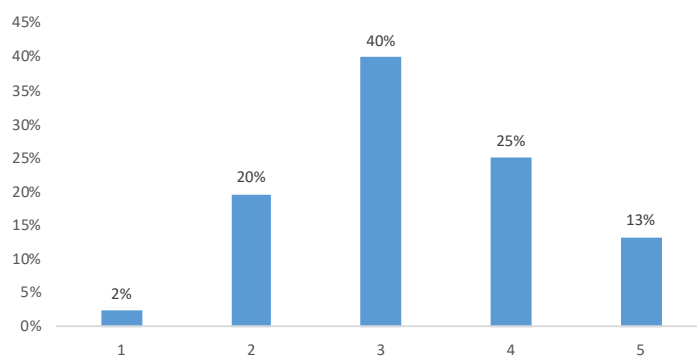
## Comment évaluez-vous l'offre d'espaces publics dans le quartier du Chenois (squares, places, plaines de jeux, parcs, zones arborées et autres espaces de rencontres) ?

128 réponses - 1= Très mauvaise, 5= Très bonne



## Sont-ils suffisamment agréables et accueillants ?

128 réponses - 1= Pas du tout agréables, 5= Tout à fait agréables

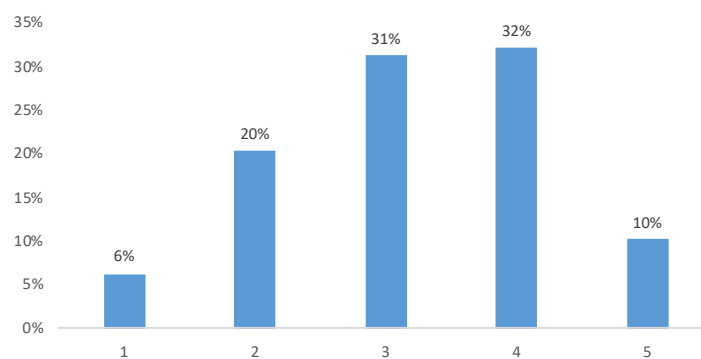


# Le quartier du Chenois aujourd'hui : MOBILITÉ

Globalement, tous moyens de transports confondus, les connexions entre le quartier et le reste de la commune sont perçues comme moyenne à bonne (63%). Toutefois, les répondants attirent l'attention sur le fait que **les connexions à vélo (35%) et surtout en transports en commun (49%)** sont **mauvaises voire très mauvaises** dans le quartier. Suite à ce diagnostic, le projet apparaît comme une opportunité de renforcer les connexions en transports en commun et en chemin piétons/cyclistes dans le quartier.

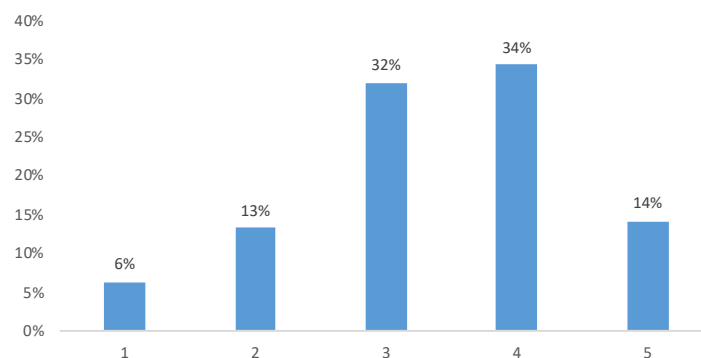
## Comment évaluez-vous les connexions en voiture entre le quartier du Chenois et le reste de la commune?

128 réponses - 1= Très mauvaises, 5= Très bonnes



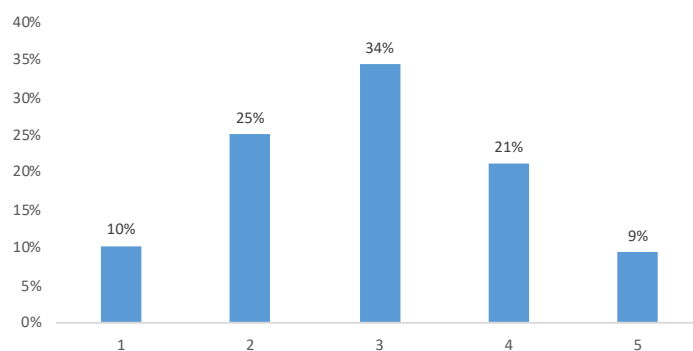
## Comment évaluez-vous les connexions à pied entre le quartier du Chenois et le reste de la commune?

128 réponses - 1= Très mauvaises, 5= Très bonnes



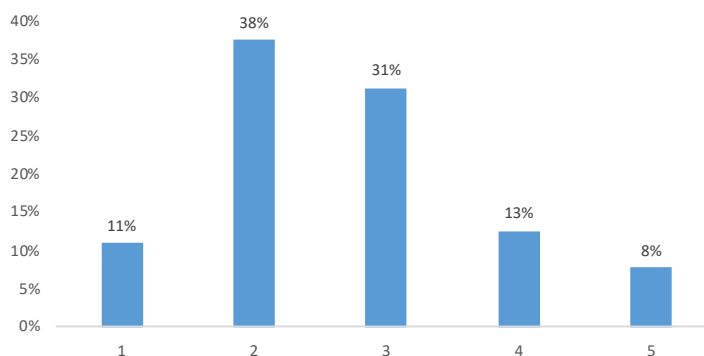
## Comment évaluez-vous les connexions à vélo entre le quartier du Chenois et le reste de la commune?

128 réponses - 1= Très mauvaises, 5= Très bonnes



## Comment évaluez-vous les connexions en transports en commun entre le quartier du Chenois et le reste de la commune?

128 réponses - 1= Très mauvaises, 5= Très bonnes



# Le projet de développement du site du Château de la Rose : ENVIRONNEMENT

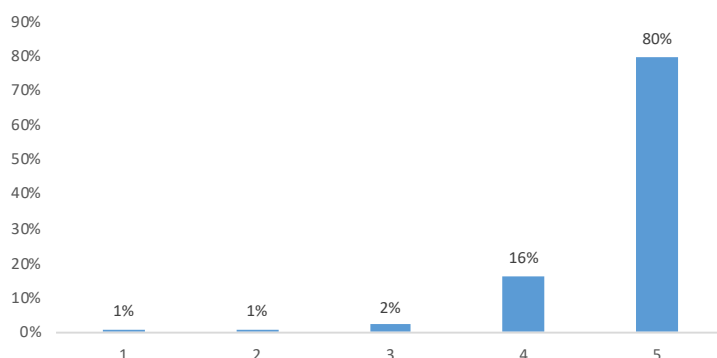
Presque à l'unanimité (96%), les répondants trouvent qu'il est **important (16%) voire très important (80%)** de vivre dans un quartier qui contribue à préserver l'environnement. Le thème le **plus important** pour que le projet préserve l'environnement est **la présence d'espaces verts et de biodiversité** (44 personnes la positionne en premier) tandis que **la qualité ou pollution de l'air intérieur et des sols** ainsi que **la production d'énergies renouvelables (solaire,...) et utilisation de matériaux naturels** sont les **moins sélectionnés** en position 1 avec respectivement 12 personnes et 17 personnes les ayant choisis.

D'autres éléments sont proposés par les répondants via la catégorie « **Autre** » :

- « Ne pas dépasser 20 logements / hectare dans ce nouveau projet »
- « Ridicule de devoir prioriser, tout est important »
- « Le moins de béton possible. Le plus de vert possible »

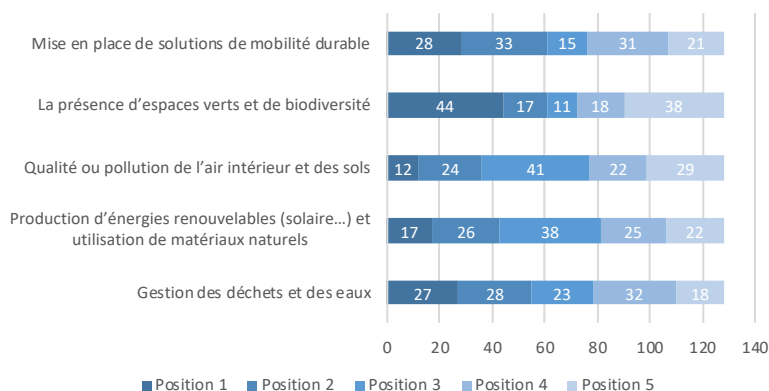
## Est-ce important pour vous de vivre dans un quartier qui contribue à préserver l'environnement ?

128 réponses - 1= Aucun intérêt, 5= Extrêmement important



## Quels sont les thèmes les plus importants pour que le projet de développement du site du Château de la Rose préserve l'environnement ?

128 réponses - Ordre décroissant de priorité : de 1 (le plus important) à 5 (un choix par ligne et par colonne)



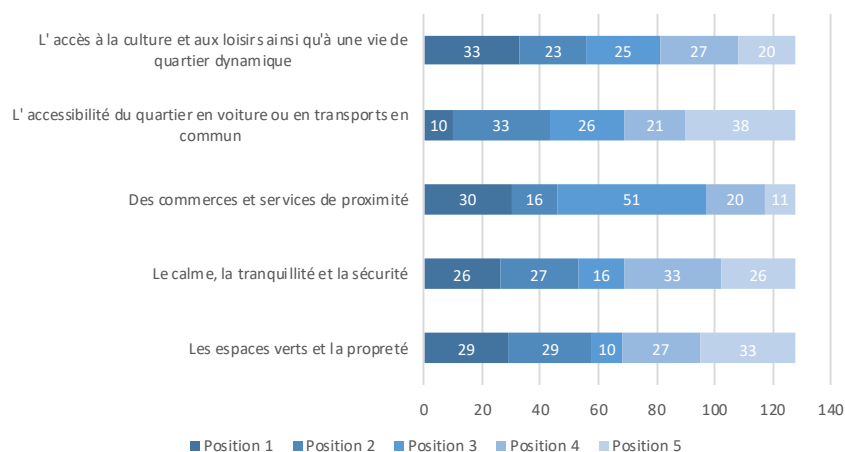
Les points les **plus importants** pour assurer la qualité de vie dans ce projet sont **les espaces verts et la propreté** (58 personnes l'identifient en première et deuxième position), **l'accès à la culture et aux loisirs ainsi qu'à une vie de quartier dynamique** (56 personnes) et **le calme, la tranquillité et la sécurité** (53 personnes). Paradoxalement à l'évaluation précédente des connexions en transports en commun et en voiture dans le quartier, **l'accessibilité du quartier en voitures ou en transports en commun** est la proposition que les répondants situent le moins en première position (10 personnes) et le plus souvent en dernière position (38 personnes).

D'autres éléments sont proposés par les répondants via la catégorie « **Autre** » tels que :

- « La mobilité douce »
- « Les projets collectifs et de transition »
- « Qualité de vie = Plus d'espaces verts + moins de béton et moins de bagnoles »

## Quels sont les points les plus importants pour assurer la qualité de vie dans le projet de développement du site du Château de la Rose ?

128 réponses - Ordre décroissant de priorité : de 1 (le plus important) à 5 (un choix par ligne et par colonne)



# Le projet de développement du site du Château de la Rose : LOGEMENT

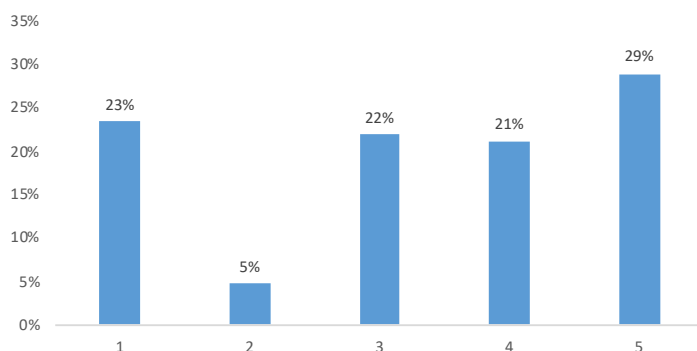
La moitié des répondants (50%) trouve **important d'avoir de la mixité sociale** dans le projet. Cependant, on remarque que plus ou moins ¼ des répondants (23%) ne trouve **pas du tout important** d'en avoir. Ces résultats montrent que les avis sont assez divergents concernant la possibilité d'avoir de la mixité sociale dans le projet.

L'avis des participants est plutôt **en défaveur d'une mixité de fonctions** avec 46% déterminant cette dernière comme n'étant pas importante voire pas du tout importante.

Par ailleurs, la **proximité des personnes âgées et de leurs enfants** est considérée comme **importante voire très importante** pour 57% des répondants.

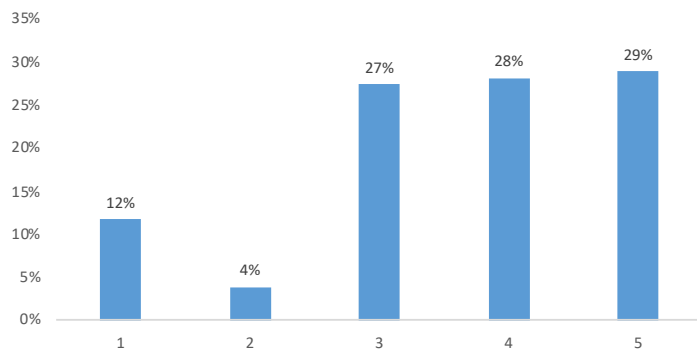
## Trouvez-vous important d'avoir de la mixité sociale dans le projet de développement du site du Château de la Rose ?

128 réponses - 1= Pas du tout important, 5= Très important



## Trouvez-vous important de permettre aux personnes âgées de vivre près de leurs enfants dans le projet de développement du site du Château de la Rose ?

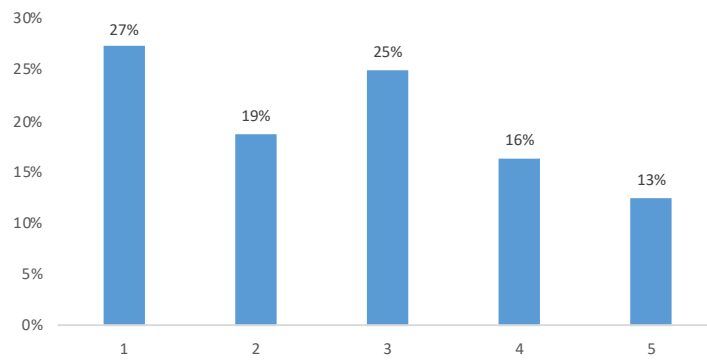
128 réponses - 1= Pas du tout important, 5= Très important





**Trouvez-vous important qu'il y ait une mixité des fonctions dans le projet (logements, équipements, commerces, bureaux,...) dans le projet de développement du site du Château de la Rose ?**

128 réponses - 1= Pas du tout important, 5= Très important



# Le projet de développement du site du Château de la Rose : ÉQUIPEMENT

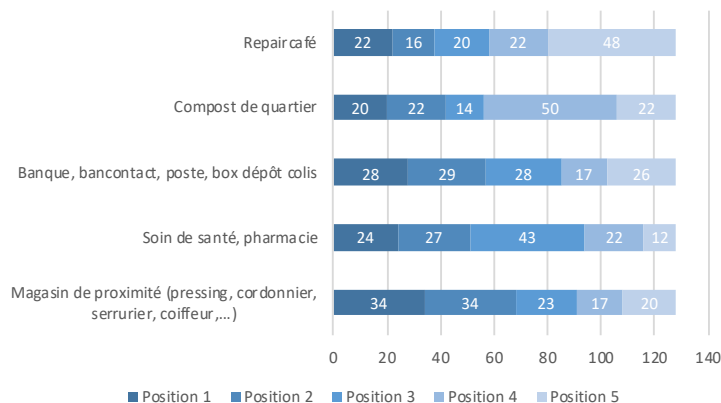
Les **services** dont auraient besoin le projet de développement du site du Château de Rose sont les **magasins de proximité (pressing, cordonnier, serrurier, coiffeur,...)** (68 personnes le désignant en première et deuxième position), la **banque, bancontact, poste, box dépôt colis** (57 personnes) et enfin les **soins de santé, pharmacie**. Le **Repaircafé** ainsi que le **compost de quartier** sont les plus souvent sélectionnés en quatrième et cinquième position par les participants avec respectivement 70 personnes et 72 personnes les ayant classé comme services les moins importants.

Les répondants ont également apporté de nouveaux éléments dans la catégorie « **Autre** » :

- « Espace de coworking »
- « Des chemins et sentiers piétons + des pistes cyclables »
- « Librairie »
- « Atelier vélo + Cours de langues étrangères »
- « Maison de quartier, lieu de rencontre et de convivialité »
- « Verger, potager, espace boisé »
- « Pour que cela perdure dans le temps, l'idée d'un compost de quartier ne doit pas être imposée par une grosse société immobilière, cela doit venir d'une initiative citoyenne d'habitants locaux (cf les 2 potagers collectifs de Waterloo) »
- « Nous bénéficions déjà de tout cela »

## Quels sont les services dont vous auriez le plus besoin dans le projet de développement du site du Château de la Rose ?

128 réponses - Ordre décroissant de priorité : de 1 (le plus important) à 5 (un choix par ligne et par colonne)



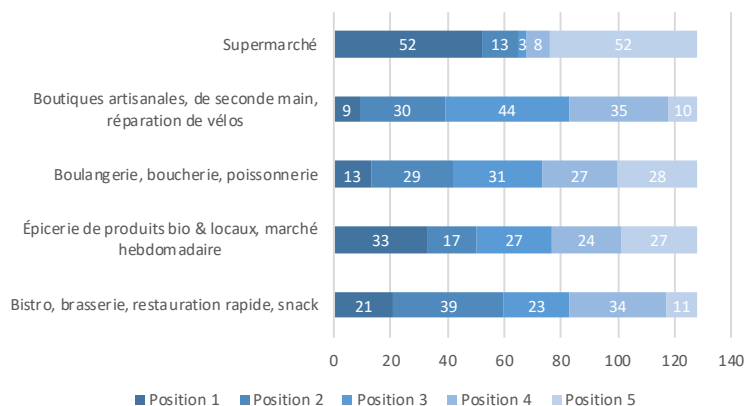
Les **commerces** identifiés comme étant les plus nécessaires à joindre au projet sont : le **supermarché** avec la moitié des participants (65 personnes) le mettant en première et deuxième position. A noter que la question du supermarché polarise les opinions puisque qu'elle est également la proposition la plus souvent placée en dernière position (60 personnes la sélectionnent en proposition 4 et 5). Le **bistro, brasserie et restauration rapide** est également fort demandé par les participants avec 60 personnes qui le choisissent en première et deuxième position. Enfin, l'**épicerie de produits bio & locaux, marché hebdomadaire** fait partie des propositions en termes de commerces qu'il serait intéressant de développer sur le site du Château de la Rose.

Les répondants ont émis des propositions via la catégorie « **Autre** » :

- « Libraire »
- « Pas de «grandes surfaces», seulement des petits commerces de proximité »
- « Spa, centre de relaxation et wellness »
- « Epicerie en vrac »
- « Il manque uniquement une boucherie de qualité »
- « Il y a déjà TOUT ce qu'il faut à Waterloo »

## Quels sont les commerces dont vous auriez le plus besoin dans le projet de développement du site du Château de la Rose ?

128 réponses - Ordre décroissant de priorité : de 1 (le plus important) à 5 (un choix par ligne et par colonne)



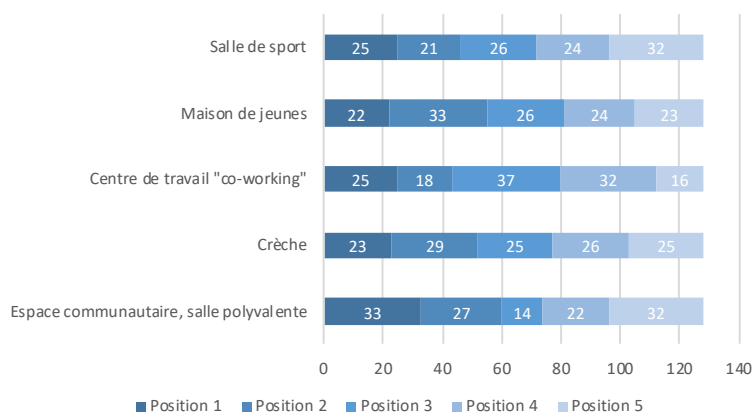
Les **équipements** dont auraient besoin le projet de développement du site du Château de Rose sont tout d'abord un **espace communautaire, salle polyvalente** (60 personnes en position 1 et 2), une **maison de jeunes** (55 personnes) et une **crèche** (52 personnes). On remarque cependant que les propositions les plus demandées et les moins demandées possèdent en moyenne le même nombre de répondants les ayant sélectionnées. Il est donc difficile de mettre en avant une proposition d'équipement plutôt qu'une autre.

Les répondants ont également apporté de nouveaux éléments dans la catégorie « **Autre** » :

- « Atelier artistique, salle de musique »
- « Plaine de jeu »
- « Beaucoup d'espaces verts et naturels pour se promener à pied et à vélo »
- « Un potager collectif »
- « Musée histoire du quartier »
- « Espace culturel »
- « Toutes vos propositions représentent des doublons et n'apportent aucune nouveauté »

## Quels sont les équipements dont vous auriez le plus besoin dans le projet de développement du site du Château de la Rose ?

128 réponses - Ordre décroissant de priorité : de 1 (le plus important) à 5 (un choix par ligne et par colonne)



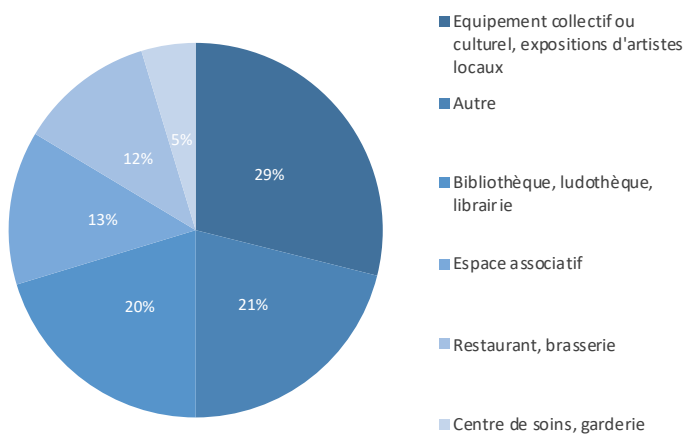
Concernant le bâtiment du Château de la Rose, les participants souhaiteraient qu'il prenne la forme d'un **équipement collectif ou culturel, expositions d'artistes locaux** (29%), d'une **bibliothèque, ludothèque, librairie** (20%) ou dans une moindre mesure d'un **espace associatif** (13%) ou de **restauration** (12%).

21% des participants ont alimenté la discussion en proposant des éléments dans la catégorie « **Autre** » :

- « Conciergerie, bibliothèque et salle de sport »
- « Espace bien-être, wellness, centre thermal »
- « Bureau, logement mais rien autour »
- « Séniorie »
- « Une maison pour tous associatif et culturel »
- « Peu importe, mais le château, son parc et ses arbres doivent être protégés »
- « Rien du tout. À laisser tel quel »

## Quelle destination souhaitez-vous pour le bâtiment du Château de la Rose en lui-même ?

126 réponses



# Le projet de développement du site du Château de la Rose : ESPACES PUBLICS

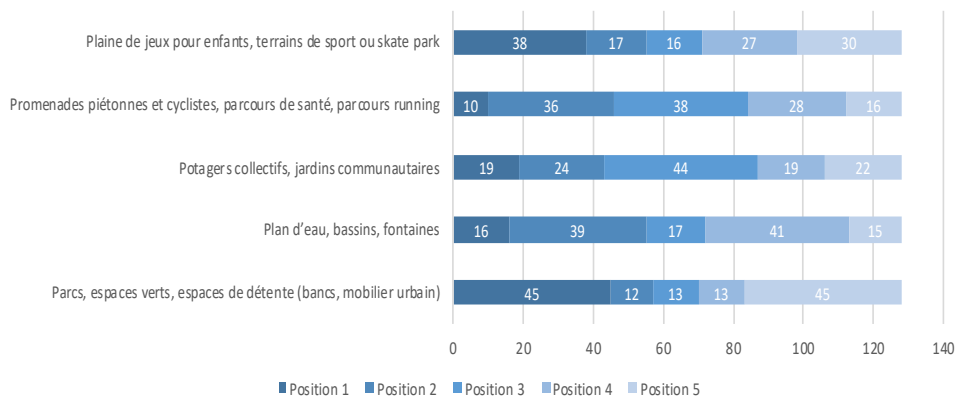
Les aménagements que les répondants aimeraient trouver dans les espaces publics du projet du site du Château de la Rose sont les **parcs, espaces verts, espaces détente (bancs, mobilier urbain)** (57 personnes l'ont sélectionnée en position 1 et 2), **plan d'eau, bassins, fontaines** (55 personnes) et **plaine de jeux pour enfants, terrains de sports ou skate park** (55 personnes). De manière assez étonnante, les propositions d'aménagements les plus sélectionnées en position 4 et 5 sont les mêmes que celles les plus choisies en position 1 et 2. A nouveau, deux groupes se distinguent quant à leur choix d'aménagements. Cette thématique serait intéressante à mettre en discussion avec les participants.

Les participants ont proposé de nouveaux éléments dans la catégorie « **Autre** » :

- « Beaucoup d'espace (vert) entre les bâtiments »
- « Un skate park accessible à tous les jeunes du Chenois »
- « Beaucoup d'espaces verts et naturels accessibles à toutes et tous »
- « Beaucoup de nature et peu de béton »
- « Champ en permaculture »
- « Espaces extérieurs de repos et de détente »
- « Aucune de ces propositions »

## Quels types d'aménagement aimeriez-vous trouver dans les espaces publics du projet de développement du site du Château de la Rose ?

128 réponses - Ordre décroissant de priorité : de 1 (le plus important) à 5 (un choix par ligne et par colonne)



# Le projet de développement du site du Château de la Rose : MOBILITÉ

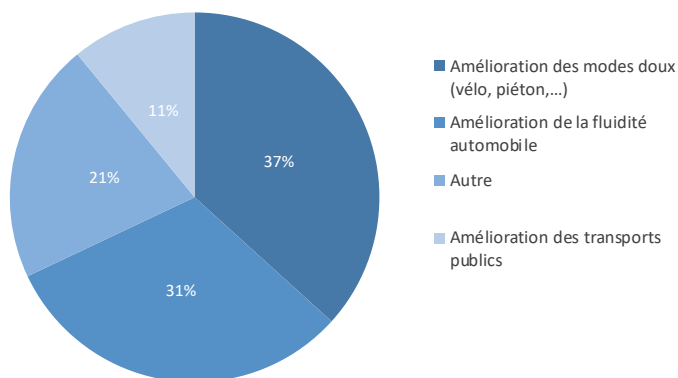
Concernant la mobilité, les grandes priorités dégagées par les participants sont l'**amélioration des modes doux (vélos, piéton,...)** (37%) et l'**amélioration de la fluidité automobile** (31%). Il est à noter que l'**amélioration des transports publics** n'est choisi que par 11% des répondants alors que les connexions en transports publics dans le quartier sont les connexions ayant obtenu l'évaluation la plus négative.

Les participants ont proposé d'autres priorités dans la catégorie « **Autre** » :

- « Ne pas ajouter trop de nouveaux logements (1 famille = 3 voitures !) »
- « Empêcher le trafic de transit »
- « Plus de bus TEC »
- « Attendre que le nouveau Plan de Mobilité (PM) soit officiellement d'application avant de réaliser de nouveaux gros projets immobiliers »
- « Réduire le trafic automobile. Favoriser les modes de déplacement doux (pied, vélo, etc.) »

## Quelle est la priorité pour améliorer la mobilité dans le quartier du Chenois ?

128 réponses



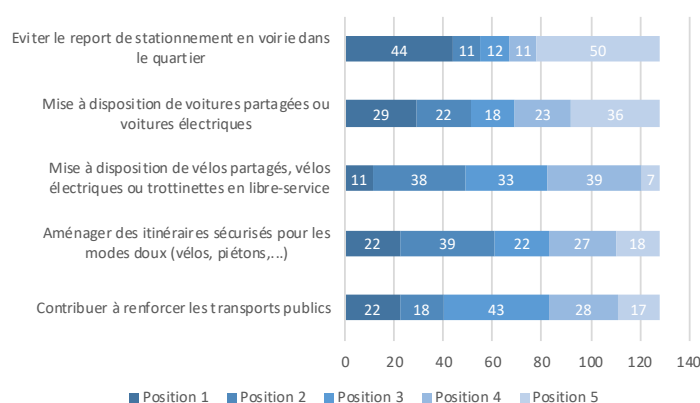
Le projet du site du Château de la Rose pourrait permettre d'améliorer la mobilité dans le quartier du Chenois **en aménageant des itinéraires sécurisés pour les modes doux (vélos, piétons,...)** (61 personnes l'ont choisie en position 1 et 2) mais également **en mettant à disposition des voitures partagées ou électriques** (51 personnes). On remarque que la proposition d'**éviter le report de stationnement en voirie dans le quartier** est considérée par une partie des répondants (55 personnes pour les deux premières positions) comme étant une amélioration essentielle alors que pour une autre partie des participants (61 personnes pour les deux dernières positions), cela n'est pas la priorité.

Les participants ont identifié d'autres améliorations en matière de mobilité via la catégorie « **Autre** » :

- « Faciliter les pistes cyclables et arrêter le tout à la voiture »
- « La seule chose qu'il faut absolument est de prévoir la totalité des places de parking sur site privé et non sur la voie publique »
- « En limitant l'augmentation de trafic automobile dans le quartier (éviter commerces et nouvelles habitations) »
- « Limiter le nombres de nouveaux logements, pour limiter le nombre de nouveaux véhicules »

## Comment le projet de développement du site du Château de la Rose peut-il améliorer la mobilité dans le quartier du Chenois ?

128 réponses - Ordre décroissant de priorité : de 1 (le plus important) à 5 (un choix par ligne et par colonne)





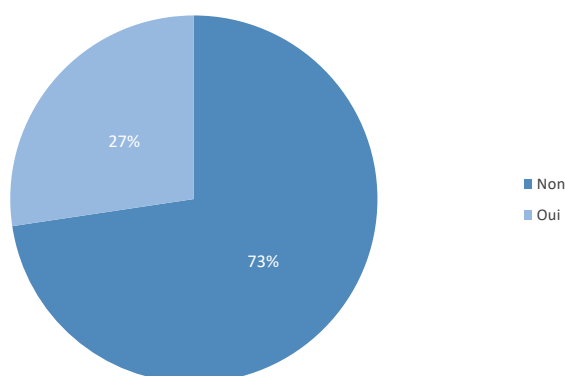
## Prenez librement la parole

La deuxième partie du questionnaire avait pour objectif de permettre aux participants de s'exprimer librement au sujet du projet de développement du site du Château de la Rose. Les questions suggérées dans cette partie étaient facultatives et ont donc un nombre de répondants différents. Nous avons travaillé sur base des différents arguments apportés par chacun des participants.

La première des questions facultatives interrogeait les répondants à propos du souhait ou non d'habiter dans le nouveau quartier de la Rose. Un peu plus d'1/4 des participants (27%) répondent positivement à cette proposition.

### Aimeriez-vous habiter dans le nouveau quartier de la Rose ?

106 réponses



Lorsque les participants pensent au site du Château de la Rose, pour 24% d'entre eux, il s'agit d'un **espace vert**. Tandis que pour 16%, le site leur fait penser à un **lieu menacé par les promoteurs immobiliers**. Le **Château de la Rose**, la **mobilité**, l'**impact sur la qualité de vie** du quartier du Chenois, la **densité de logements** trop élevée sont également des éléments auxquels pensent les répondants quand on leur parle du projet. Nous retrouvons également 4% des arguments en faveur du projet.

15% des répondants apportent d'autres propositions :

- « A Bella Vita qui pour moi donne des allures de ghetto »
- « Perte du caractère rural du Chenois »
- « Un éco quartier intergénérationnel »
- « L'importance d'un lieu de vie accessible à toutes les bourses »

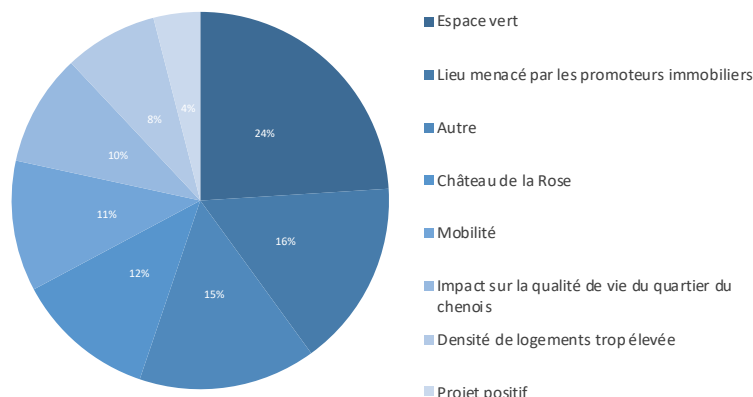
Ensuite, les participants étaient invités à exprimer ce qu'ils trouvaient positif dans le projet. La **démarche de consultation citoyenne** est l'élément que les répondants trouvent le plus positif avec 34% des arguments allant dans ce sens. De plus, la **revalorisation et la préservation du Château de la Rose** est également un des arguments les plus cités avec 18%. Par ailleurs, un certain nombre de répondants (16%) pensent que **rien** n'est positif dans le projet.

Les répondants ont émis des propositions sur les aspects positifs du projet :

- « Que l'on préserve l'aspect villageois »
- « Amélioration éventuelle de la circulation routière »

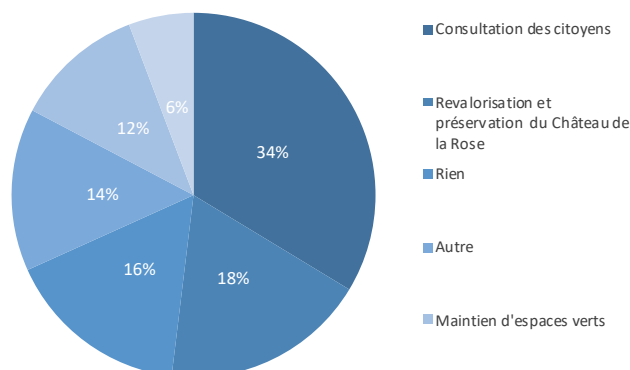
## Quand je pense au site, je pense à :

106 réponses  
125 arguments



## Dans ce projet, je trouve positif que :

96 réponses  
104 arguments



La question concernant les craintes relatives au projet a suscité le plus de réponses. Les plus grandes craintes mis en avant par les répondants sont l'**augmentation de la circulation** (27%) et la **densité de logements ainsi que la surpopulation** que cela entraînera dans le quartier (24%). L'architecture non adaptée au quartier, les problèmes de parking, la pression immobilière, la perte d'espaces verts et la détérioration de la qualité de vie sont les autres éléments cités par les répondants.

Les participants font part également d'autres craintes :

- « Que notre avis ne soit pas écouté »
- « Répéter Bella Vita, « ghetto » pour personnes âgées ayant de grands moyens financiers alors que nos enfants doivent quitter la commune »
- « Les autorités détournent le projet »

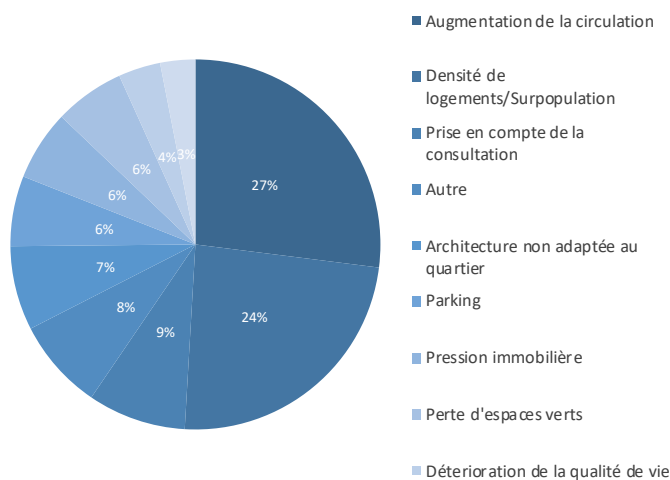
Pour finir, plusieurs points d'attention sont soulevés par les répondants. Ils demandent que les **espaces verts et l'environnement** de manière générale soient préservés (25%) ainsi que le **nombre de logements** soit limité (21%). Une attention doit être également donnée à l'architecture, aux habitants actuels et à leurs avis, à la mobilité et au Château de la Rose.

Les autres thématiques qui doivent faire l'objet d'une attention particulière d'après les répondants sont :

- « Il faut attendre que le schéma de développement communal et le plan de mobilité soient finalisés avant de lancer ce projet »
- « La mobilité douce, stop au tout à la voiture ! »
- « Aux possibilités d'acheter pour les jeunes »

### À propos de ce nouveau projet, j'ai des craintes au sujet de :

117 réponses  
163 arguments



### Dans ce projet, j'aimerais que l'on fasse attention à :

107 réponses  
117 arguments

